

Rapport d'activité 2022



SOMMAIRE

1. Rapport moral.....	3
2. L'édito du Maire de Castillon-la-Bataille ...	4
3. Introduction.....	5
4. Le déploiement de TZCLD : Castilab.....	7
5. Ils ont parlé de Castilab.....	9
6. Résumé 2022 de Castilab en chiffres.....	12
7. Organigramme & gouvernance.....	14
8. L'accompagnement des salariés.....	15
9. Les activités de Castilab.....	17
10. Vision d'avenir.....	30
11. Partenaires.....	32

1. Rapport moral

Castilab c'est quoi ?

Castilab est une toute jeune **Entreprise à But d'Emploi**. Les 12 premiers contrats ont été signés en juillet 2022. En décembre 2022, elle comptait déjà **25 salarié.e.s.**

Dans le monde en entreprise actuel, la notion de travail est trop souvent perçue comme une punition ! Combien de personnes vont à leur travail sans enthousiasme et attendent impatiemment leur retraite ? Combien restent sur la touche car elles ne correspondent pas aux normes imposées tacitement par le « monde de l'emploi » ?

A Castilab nous partons du principe que personne n'est inemployable et que le travail doit s'adapter au salarié et non l'inverse.

En changeant les codes traditionnels, Castilab est un espace d'expérimentation qui est en train de poser, à mon sens, les bases de l'entreprise du futur. Une entreprise où le bénéfice personnel que l'on retire de son travail rejaillit sur l'entreprise en entier, puis sur le territoire.

Nos ateliers couture, menuiserie, bijouterie et pâtisserie sont mis en place en suivant les principes de **L'économie circulaire** et toutes nos autres activités s'inscrivent dans la lignée de **l'économie sociale et solidaire**. Parallèlement, en incitant la montée en compétence de nos salariés, la transmission au sein de nos équipes et l'inclusivité pour tous, nous nous inscrivons dans la notion **d'économie de la connaissance**.

Et pour 2023 ?

De nombreux projets ambitieux sont en cours. Par exemple, le lancement d'une boutique de producteurs bio et locaux couplée à un espace restauration, d'un atelier participatif de réparation de vélo, du démantèlement de menuiseries, de la mobilité pour tous...

Ce n'est qu'un début. Avec tous nos partenaires, nous avançons pas à pas sur le chemin du plein-emploi.



Marie Van Oostveen - Présidente de l'association Castilab

2. L'édito du Maire de Castillon-la-Bataille

La ville de Castillon-la-Bataille poursuit un ambitieux projet de revitalisation du centre-bourg dans le cadre du label « Petites villes de demain ». Ce projet urbain global et cohérent ne pouvait se désintéresser des questions d'emploi, cruciales sur les plans économique et social.

C'est pourquoi nous nous sommes mobilisés pendant 5 années avec l'ensemble des acteurs pour accéder à l'expérimentation Territoires zéro chômeur de longue durée. Avec ténacité et fermeté, nous avons su mobiliser les partenaires locaux et nationaux pour défendre notre territoire.

Avec obstination, nous avons déployé des moyens et des actions pour lutter contre le chômage de longue durée : recensement des besoins non rendus sur la commune, participation à la Grève du chômage ou encore création d'une conciergerie.

Aujourd'hui, je suis fier de constater que l'Entreprise à But d'Emploi nouvellement créée compte 28 salariés et étoffe chaque jour ses activités. Je remercie toutes les personnes qui ont contribué à cette situation. Objectif : l'exhaustivité !



Mr Jacques Breillat

Maire de Castillon-la-Bataille

Président de la CDC de Castillon-Pujols et
du PETR Grand Libournais

Vice-président du SITAF

3. Introduction

En 2018, Mme Florence Lassarade, sénatrice de la Gironde, alertait le Sénat en faisant ce triste constat : “La commune de Castillon-la-Bataille en Gironde est l’une des communes les plus pauvres de la Nouvelle-Aquitaine avec plus de 25% d’allocataires du revenu de solidarité active (RSA) et un taux de chômage de 27%. Plus de 50% de la population vit en-dessous du revenu médian de 11 250 euros par an.” Cette situation alarmante fait de Castillon-la-Bataille un territoire clé de l’expérimentation Territoires Zéro Chômeurs. On retrouve ces chiffres dans une enquête de l’INSEE qui montre l’évolution alarmante du taux de chômage dans cette ville.

EMP T4 - Chômage (au sens du recensement) des 15-64 ans

	2008	2013	2019
Nombre de chômeurs	249	253	307
Taux de chômage en %	19,7	24,8	27,0
Taux de chômage des 15 à 24 ans	30,4	36,5	43,2
Taux de chômage des 25 à 54 ans	19,0	24,6	25,5
Taux de chômage des 55 à 64 ans	11,0	13,5	17,1

Sources : Insee, RP2008, RP2013 et RP2019, exploitations principales, géographie au 01/01/2022.

Territoires zéro chômeur longue durée (TZCLD) et Entreprise à But d’Emploi (EBE) : qu’est-ce que c’est ?

Il s’agit d’une expérimentation nationale dont l’objectif est de supprimer la privation d’emploi de longue durée sur un territoire donné en créant de l’emploi utile. Cette expérimentation repose sur une idée simple : la privation de travail a un coût, et cette masse financière pourrait être réinvestie dans des entreprises d’un genre nouveau : les **Entreprises à But d’Emploi**.

Une EBE est une entreprise de l’économie sociale et solidaire qui a pour mission de créer des emplois supplémentaires sur le territoire et adaptés aux personnes privées durablement d’emploi. Cette entreprise a pour fonction première de produire des **emplois supplémentaires** manquants sur le territoire et adaptés aux personnes privées durablement d’emploi habitantes du territoire, qu’elle embauche sur proposition du **comité local pour l’emploi (CLE)**. Les emplois qu’elle produit sont dits **supplémentaires** ; autrement dit, ils ne concurrencent pas les emplois existants sur le territoire et viennent en soutien du tissu économique local.

Ces entreprises embauchent en **CDI à temps choisi**. Le CDI à temps choisi permet d’adapter le poste de travail aux salariés et faciliter la montée en compétences et l’épanouissement dans l’emploi.

L'objectif de ces créations d'emplois est de répondre aux besoins non satisfaits du territoire tout en favorisant l'inclusion des habitants dans la vie locale.

Pour en savoir plus sur l'expérimentation nationale et son mode d'organisation, vous pouvez vous rendre sur le site www.tzclld.fr

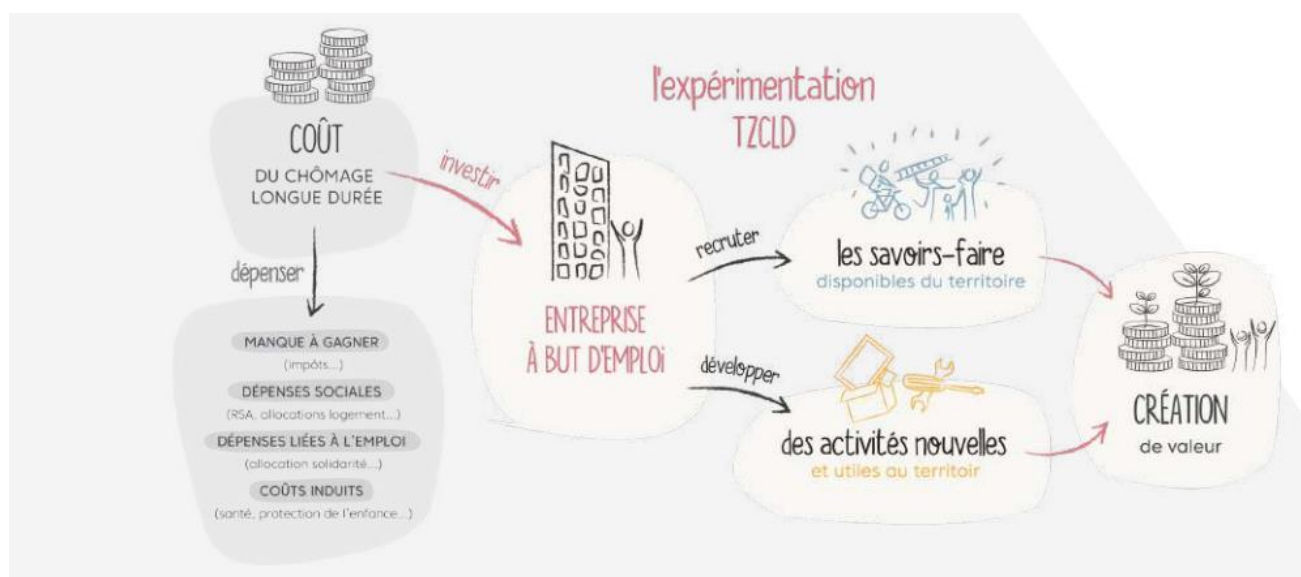


Schéma 1 - Schéma explicatif expérimentation TZCLD (source : TZCLD)

Les 10 premiers territoires pilotes participants à l'expérimentation TZCLD (2016-2021) ont fait leurs preuves : ils ont réussi à réduire le nombre de personnes sans emploi de longue durée et à augmenter le plein emploi volontaire sur les territoires habilités. Et ce, sans surcoût pour les finances publiques.

Le 14 décembre 2020 est voté l'extension de la loi de 2016. Cela permet d'étendre l'expérimentation à 50 nouveaux territoires minimum pour les 5 prochaines années (2021-2026), dont Castillon-la-Bataille fait partie.

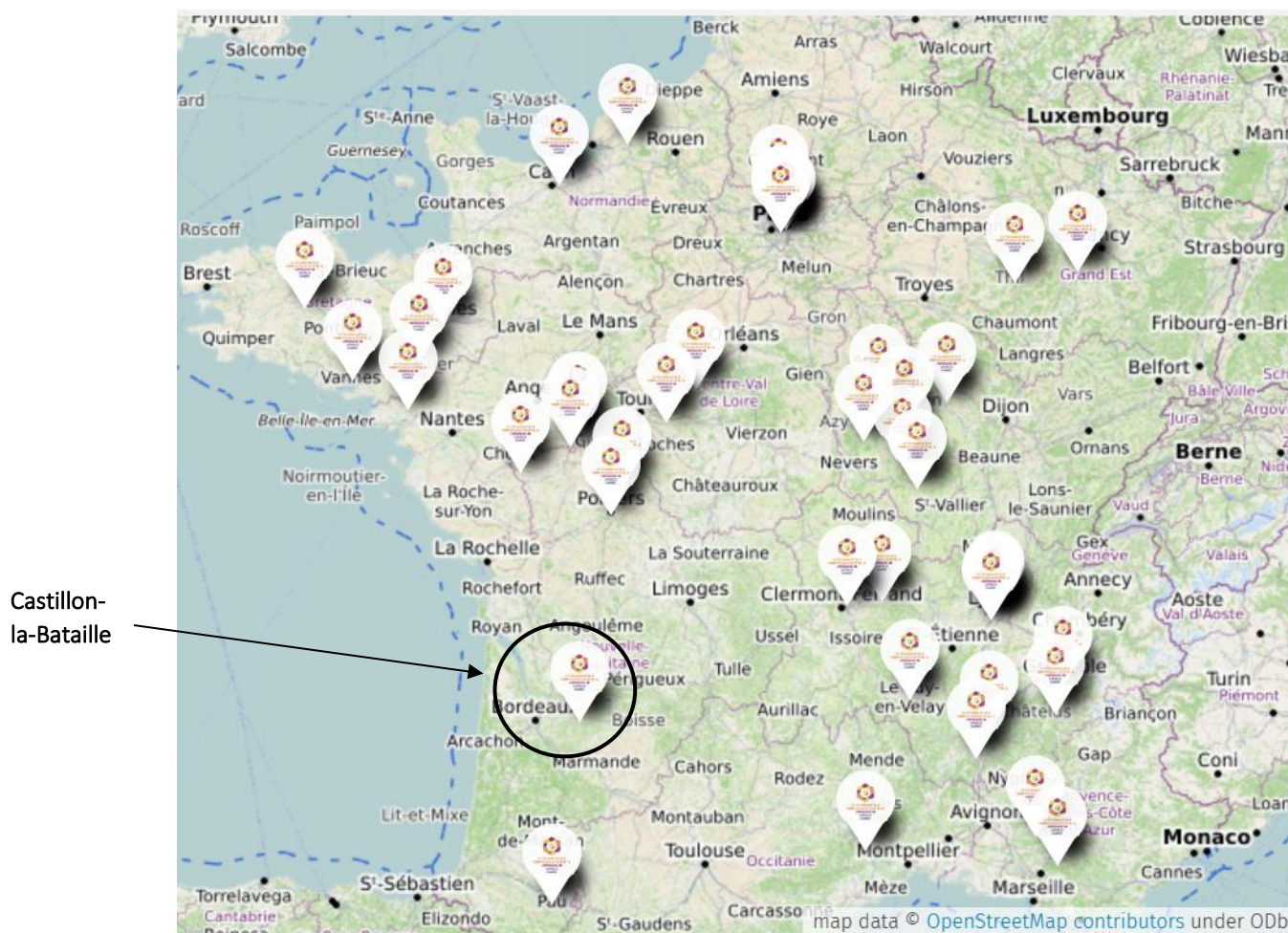
La création de Castilab part du principe commun de TZCLD :

- **Personne n'est inemployable** : lorsque l'emploi est adapté aux capacités et aux compétences des personnes.
- **Ce n'est pas le travail qui manque** : un grand nombre de travaux utiles, d'une grande diversité, restent à réaliser.
- **Ce n'est pas l'argent qui manque** : la privation d'emploi coûte plus cher que la production d'emploi supplémentaire.

4. Le déploiement de TZCLD : Castilab

Castillon-la-Bataille fait partie de la deuxième étape expérimentale de TZCLD. Le projet naît en 2016 et est porté par le maire de Castillon-la-Bataille, vite rejoint par Audrey Vendrame, cheffe de projet TZCLD. **Le 28 mars 2022, Castillon-la-Bataille est habilitée et rejoint l'expérimentation Territoires Zéro Chômeur de longue durée.** C'est une grande victoire ! Cela signe le début d'une belle aventure qui se concrétise dès le 13 juillet 2022 : les conventions sont signées et surtout les 10 premiers salariés conventionnés de Castilab signent leur contrat.

L'association Castilab (née en 2017) est conventionnée Entreprise à But d'Emploi le 13 juillet. Elle ouvre ses portes le 18 juillet.



Petit à petit, Castilab augmente ses effectifs et compte 16 salariés en septembre 2022, et enfin **25 salariés** en décembre 2022. Des recrutements qui témoignent la nécessité du projet sur ce territoire. Ces recrutements font partis des **1 385 embauches** de l'année 2022 dans les entreprises à but d'emploi des territoires expérimentaux (source : TZCLD). En 2022, selon Pôle Emploi, il y a une baisse de 20% de demandeurs d'emplois de très longue durée sur le territoire.

NOTRE VISION :

Un territoire inclusif, où chacun a une place, œuvrant pour le bien commun

NOTRE MISSION :

1. Créer des emplois pour et avec les habitants de Castillon-la-Bataille qui en sont durablement privés et leur permettre de développer leurs compétences ;
2. Mettre en œuvre des services répondant à des besoins non couverts, tout en contribuant à la transition écologique.

Autrement dit : créer des emplois durables, adaptés et utiles.



5. Ils ont parlé de Castilab

14 LIBOURNE ET LIBOURNAIS

CASTILLON-LA-BATAILLE

Quand l'emploi s'adapte aux chômeurs

Depuis mercredi, la Ville est la première de Gironde à être labellisée Territoire zéro chômeur de longue durée. Le même jour, 12 Castillonnais en mal d'emploi ont signé un CDI

Linda Douifi
Ldouifi@sudouest.fr

« Personne n'est inemployable. Il suffit que le travail soit adapté aux besoins et aux compétences. » Cette phrase, prononcée par Sophie Piquemalle, vice-présidente chargée de l'insertion et de l'économie sociale et solidaire au Département, illustre parfaitement la philosophie du dispositif Territoire zéro chômeur de longue durée.

En mars, Castillon-la-Bataille est devenue la première commune de Gironde labellisée. Le fruit de quatre ans de travail avec, pour première récolte, la signature, mercredi, de 12 contrats à durée indéterminée (CDI) par des Castillonnais en mal d'emploi. Objectif : une centaine d'embauches d'ici trois ans, 150 d'ici cinq ans.

L'action de Castilab

Le principal défi de cette expérimentation novatrice, c'est d'offrir des emplois sans entrer en concurrence avec le tissu économique local. Les Entreprises à but d'emploi (EBE), créées dans le cadre de ce dispositif, proposent ainsi des « postes » en lien avec « des travaux utiles localement mais non réalisés car jugés peu rentables pour le marché classique ».

Avant même d'être labellisée, la commune avait déterminé des activités possiblement génératrices d'emploi

À Castillon, on n'a pas perdu de temps. Avant même d'être labellisée, la commune, via Castilab qui préfigurait une EBE, avait déterminé des activités possiblement génératrices d'emploi : la conciergerie, la production de meubles en palette, la confection de pâtisseries américaines, la création de bijoux en origami, de la couture... « On a par exemple un partenariat avec la Bataille de Castillon, où certains vont travailler à l'auberge. Il y a aussi l'idée qu'au lieu d'acheter des costumes ou des épées made in Taiwan, mieux vaut les produire sur place », juge le maire Jacques Breillat.

Castilab est une « vraie » entreprise. Avec un directeur, Valentin Loevenbruck, une directrice adjointe, Aurélie Vendrame, un service de ressources humaines, des contrats de travail à signer, des clients à prospecter, des marchés à trouver... « Notre particularité, c'est qu'on sait que ça marchera seulement si on adapte le tra-



Les 12 premiers signataires entourés de leur direction, de la présidente et du maire. H.G.

vail à la personne », souligne Valentin Loevenbruck. Une nécessité pour remettre un pied à l'étrier à certains chômeurs. Notamment ceux qui ont une reconnaissance de travailleur handicapé. Sur les 12 premiers signataires, dix sont concernés. Tous sont rémunérés au Smic mais chacun réalise le nombre d'heures dont il est capable et qu'il souhaite.

« On a tous une chance »

Côté signataires, les profils sont variés. On retrouve Florence Perusin, 57 ans. Secrétaire de formation, la Castillonnaise a longtemps travaillé auprès des personnes âgées comme auxiliaire de vie. Un accident de travail la contraindra à se reconverter comme secrétaire assistante. « Malgré mon expérience, je sens qu'à chaque fois, mon âge est un frein. »

« Notre particularité, c'est qu'on sait que ça marchera seulement si on adapte le travail à la personne »

Arrivé en France en 2018, Serge-Denis Kiba, 37 ans, est quant à lui titulaire d'une licence de management et d'un master RH. Il a occupé des postes d'assistant RH et de commercial et a même, un temps, monté une cave à vins. « Mais la plupart des postes que j'ai occupés, c'était en Afrique. Et mes diplômes n'ont aucune équiva-



Florence Perusin, heureuse de retrouver un travail, a signé son CDI. L.O.

D'AUTRES EMBEAUCHES À VENIR

À partir de la rentrée, Castilab vise trois à quatre embauches par mois. À terme, les trois quarts des chômeurs recrutés le seront par une ou plusieurs entreprises à but d'emploi. Une cinquantaine le sera dans des structures économiques et institutionnelles partenaires, telles que les services techniques, le centre communal d'action sociale... et peut-être

lence ici. » Il occupera un poste de commercial afin de dénicher des clients. « À Castilab, on a tous une chance. Il suffit d'avoir l'envie », apprécie-t-il.

De son côté, Dominique Castaing, 63 ans, est sans emploi depuis une vingtaine d'années. « J'ai travaillé en cuisine à l'hôtel Ibis et à l'hôpital, mais j'ai dû arrêter à cause d'une allergie au latex et au caoutchouc. Pendant deux/trois ans, il

d'autres à venir. « Au-delà du retour à l'emploi des personnes concernées, il y a tout ce que ce dispositif produit pour elles-mêmes, leur famille, la dignité du regard posé sur elles, la santé physique, psychologique. C'est aussi la capacité collective de répondre à des besoins sociaux affirmés sur ce territoire », estime le maire Jacques Breillat.

m'était même impossible de travailler. » Lui aussi ressent son âge comme un obstacle. Son absence de formation aussi. Il ne manque pourtant pas de motivation. « Je suis de l'ancienne école, j'apprends sur le tas », assure-t-il. Il sera ainsi polyvalent et interviendra aussi bien du côté de la cuisine que des meubles palettes ou de la conciergerie. « Ici, il n'y a pas de discrimination », salue-t-il.



Castillon-la-Bataille

Journal d'information municipale (bimestriel). SEPTEMBRE-OCTOBRE 2022. NUMÉRO 38

Castillon-la-Bataille, entre innovation et expérimentation sociale



L'Entreprise à But d'Emploi Castilab a ouvert ses portes

La ville de Castillon-la-Bataille est entrée dans l'expérimentation Territoires zéro chômeur de longue durée le 28 mars 2022. Le 13 juillet, les partenaires étaient réunis autour du maire, Jacques Breillat, pour la signature officielle des conventions. Quelques jours plus tard, le 18 juillet, l'entreprise à but d'emploi Castilab ouvrait ses portes. Une date clé pour toutes les personnes engagées depuis plusieurs années dans le projet. Echanges avec Valentin Loevenbruck et Audrey Vendrame, les directeur et directrice adjointe de l'EBE.



Qu'est-ce qu'une Entreprise à But d'Emploi ?

Une entreprise dont l'objectif est de contribuer au droit à l'emploi. Elle s'adresse à des Castillonnais privés durablement d'emploi (habitant depuis 6 mois, sans emploi depuis 1 an et volontaire) et développe des activités liées aux compétences, aux envies des salariés ainsi qu'aux besoins recensés sur le territoire. Nous proposons des CDI au SMIC à temps choisi. Plus qu'une entreprise classique, nous donnons la possibilité de participer à une aventure collective.



À ce jour, combien de salariés avez-vous ?

L'entreprise compte pour l'instant 17 salariés : 14 Castillonnais privés durablement d'emploi, un directeur, une directrice adjointe et un facilitateur technique.



Quelles sont vos champs d'actions ?

Surtout de la prestation de services pour la ville et les associations : entretien du cimetière, participation à l'auberge pendant la Bataille de Castillon, etc. En plus de la conciergerie et des fonctions supports (accueil, communication, secrétariat, commerce), nous avons développé trois activités couture, origami et pâtisserie américaine. Notre champ d'action se crée en fonction des demandes : l'école élémentaire nous a par exemple commandé des housses d'ordinateurs et nous avons une grosse commande de l'association Oncocoon.



Quelles sont vos perspectives d'avenir ?

Développer l'atelier menuiserie pour créer du mobilier en palettes recyclées. Nous travaillons aussi avec la commune pour la mise en place d'un ambassadeur propreté (ramassage des mégots, sensibilisation, etc.) et de projets sur la protection animale. Et dès le 10 octobre, nous serons sur le marché de Castillon-la-Bataille !



Quel est le rôle de Sylvie Chevallier, la nouvelle cheffe de projet en mairie ?

C'est elle qui rencontre les Castillonnais privés durablement d'emploi. Son rôle est de les aider à développer leur projet d'emploi et de faire le lien avec les employeurs locaux dont l'EBE. Elle est en contact direct avec le réseau national et le fonds d'expérimentation.



17 SALARIÉS

dans l'EBE Castilab

Habitat partagé

Le projet d'habitat partagé se concrétise. Une conférence de presse pour présenter le calendrier a eu lieu le 20 septembre dernier, coordonnée par le maire de la ville, Jacques Breillat, la présidente de l'association Habitats des possibles, Florence Delisle-Errard, leurs équipes et les futurs habitants.

Située au 24 allées de la République, la maison est en cours d'acquisition pour un montant de 220 000€. 200m² et un jardin seront donc partagés entre les futurs habitants qui ont choisi de prendre part à cette expérience originale : une alternative à la maison de retraite lorsque le maintien à domicile n'est plus possible.

Ce projet lancé en 2019 se construit avec les futurs locataires qui déterminent eux-mêmes les zones communes et privées (salon, mini-studio, etc.). Cinq Castillonnais(es) sont partie prenantes et une réunion d'information est prévue le **17 octobre** à la mairie pour présenter le projet aux seniors qui souhaiteraient intégrer le projet. Travaux prévus en septembre 2023 pour une ouverture sur le dernier trimestre 2024.



Castillon 2032 + confort

Renouveau du centre-ville

Dans le cadre du Renouveau du centre-ville, les propriétaires peuvent être accompagnés pour rénover leur logement. Des professionnels vous aident à vérifier votre éligibilité, monter votre dossier et demander des subventions. Postes concernés :

- Réhabilitation globale
- Amélioration énergétique
- Adaptation du logement au vieillissement ou en cas de situation de handicap

Tous les détails sur le flyer joint à ce bulletin.

sommaire 37

Page 1: TZLC / Habitat partagé / Renouveau

Pages 2: Edito / Actualités

Page 3 : Ça vous intéresse

Page 4 : Ça bouge

Page 5 : Castillon-la-Bataille en images

Page 6: Agenda / À venir /

Nos joies nos peines / Ça s'est passé

Contact: Mairie 05 57 40 00 06
mairie@castillonlabataille.fr - www.castillonlabataille.fr
Imprimé avec des encres à base végétale sur du papier
issu du bois de forêts gérées de manière responsable.
IL RCS Bordeaux 337 926 746



La chaîne TV7 : L'Hebdo Éco

En direct • Toute l'économie



L'Hebdo Eco | Territoire zéro chômeur : l'expérience de Castillon-la-Bataille

La ville de Castillon-la-Bataille a été sélectionnée pour entrer dans le dispositif Territoire zéro chômeur. L'objectif est de créer une centaine d'emplois en trois ans dans ce territoire très touché par le chômage.

Mercredi 21 septembre 2022



Territoire zéro chômeur : les ambitions de Castillon (33)

Labellisée Territoire zéro chômeur, la petite ville girondine expérimente ce dispositif destiné à relancer l'emploi dans des zones en grande difficulté

Tous les matins, Djanick vérifie son outillage, enfourche son vélo électrique et part au travail. Un petit bricolage à faire par là, un coup de tondeuse à passer ici, il est concierge de ville. Il rend de menus services aux habitants de Castillon pour le compte de Castilab, l'entreprise à but d'emploi (EBE) créée dans le cadre de l'expérimentation Territoire zéro chômeur.

Cassé par la vie, cet ancien ouvrier viticole de 45 ans a passé six ans au chômage à la suite d'une maladie professionnelle. Il a été un des premiers à intégrer cette structure un peu particulière qui lui a redonné sa dignité et le sourire. « Avec ce travail, je redécouvre ma ville. Je fais plein de connaissances, je gagne des sous, bien sûr. Je revis. Vraiment, je revis ! »

Comme Djanick, les autres salariés de Castilab, ont connu des parcours de vie cabossés qui les ont durablement éloignés d'une vie professionnelle. Dans l'entreprise du territoire zéro chômeur, « la logique est inversée par rapport aux recrutements classiques. On part des aspirations et des souhaits personnels de chacun », explique Jacques Breillat, le maire (LR) de Castillon-la-Bataille, qui s'est battu pour que sa ville intègre le dispositif.



Une partie des salariés de Castilab, l'entreprise à but d'emploi, s'occupe du nettoyage des espaces verts. THESTRY

DAVID ZELDQVEST

Paradoxe du territoire

Car ici, on est loin, très loin du plein-emploi. Le taux de chômage dans la ville atteint 27 %, celui des jeunes frôle les 40 %. Pourtant, comme partout, les entreprises affirment avoir des difficultés à recruter. « C'est le paradoxe de notre territoire, poursuit le maire. On ne peut pas dire qu'il n'y a pas d'emploi. Seulement, l'essentiel de l'activité repose sur la viticulture. Ce sont des métiers qui n'attirent pas, où la pénibilité est forte. Mais je renvoie le monde viticole à ses responsabilités. On voit ce qu'il se passe dans la restauration. Les employeurs ont revu leurs organisations, leurs conditions de travail. »

La pénibilité des métiers agricoles n'est pas la seule explication. Dans ce creuset de la misère, loin de la Métropole, les habitants sont également confrontés à de gros problèmes de mobilité. Une personne sur quatre n'a pas le permis, quasi indispensable pour se déplacer dans le secteur. Faute de structures adaptées pour accueillir des proches en situation de dépendance, les femmes et les hommes au chômage sont aussi bien souvent des aidants qui doivent organiser leur temps en fonction de leurs proches âgés ou malades.

Pour remettre tous ces gens en selle, il faut proposer du sur-mesure. « Les personnes sont embauchées en CDI à temps choisi. On adapte les horaires,

la charge de travail et l'organisation à leurs contraintes », précise Valentin Loevenbruck, le directeur de la structure. Tout l'enjeu de cette entreprise pas comme les autres est de redonner de l'élan à ses salariés en leur offrant l'opportunité de faire ce dont ils ont envie en fonction de leurs compéten-

question de s'endormir sur ces deniers publics, l'entreprise doit être rentable et générer du chiffre d'affaires. « C'est la condition de notre survie », souligne Valentin Loevenbruck. Chaque activité développée au sein de Castilab doit répondre à un besoin sur le territoire. C'est le rôle du comité local pour l'emploi qui réunit tous les acteurs institutionnels et économiques pour définir les services qui sont labellisés ou pas.

Un atelier de réparation de téléphones devrait ainsi bientôt voir le jour. Il n'en existe aucun à Castillon. Mais on trouve déjà des gateaux à l'américaine, préparés par Coralie, une des salariées de Castilab. Cette ancienne vendeuse à la santé fragile peut donner libre cours à sa créativité pâtisnière. « Cela ne correspond pas à un réel besoin », précise Audrey Vendrame, la directrice adjointe. Mais il y a une demande pour ces gateaux. Cette structure permet de tester de multiples activités créatrices d'emploi. »

Castilab prévoit d'en créer une centaine en trois ans. « Une ambition un peu folle », selon ses dirigeants, mais cette dynamique peut permettre de « débloquer le système pour accorder l'offre et la demande et créer un territoire de plein-emploi ».

Stéphanie Lacaze

« On adapte les horaires, la charge de travail et l'organisation à leurs contraintes »

Cent emplois en trois ans
Depuis qu'elle a reçu la validation officielle de l'État pour intégrer l'expérimentation Territoire zéro chômeur au printemps dernier, l'entreprise à but d'emploi de Castillon-la-Bataille a déjà recruté 16 personnes. Leurs salaires sont payés en grande partie grâce à la dotation de l'État pour le fonctionnement du dispositif. Mais pas

6. Résumé 2022 de Castilab en chiffres

Castilab compte 25 salariés fin 2022. C'est un démarrage fort pour cette EBE girondine avec une augmentation constante des embauches depuis le mois de juillet. Chaque nouvelle arrivée procure de la joie à l'ensemble de l'équipe car ce sont des moments où l'on remplit visiblement notre mission, et ce n'est pas le travail qui manque. Les activités de Castilab se multiplient (en 2023, au moins trois nouvelles activités verront le jour).



Quelques chiffres :

Moyenne d'âge : **45 ans**

Durée moyenne de privation d'emploi : **7 ans**

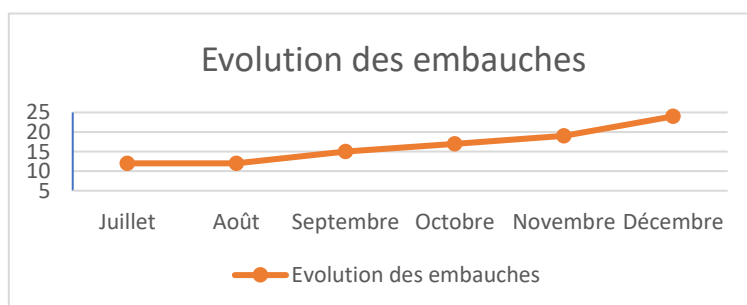
Allocations touchées **avant** Castilab : **10** RSA, **5** ASS, **3** sans allocation, **3** allocations handicap, **0** ARE

% de RQTH : **32%**

Niveau d'études à l'entrée :

- 2 sans diplômes
- 7 BEP/CAP
- 4 Bac
- 2 bac+2
- 2 bac+5

Inscrits à Pôle Emploi : **60 %**



Note : Une personne a été embauchée en août et a décidé de mettre fin à sa période d'essai au bout de 48 heures pour entamer une formation. C'est la seule sortie à l'heure actuelle.

Chiffre d'affaires total : 29 652,11 euros

Répartition du chiffre d'affaires par type d'activité :

Prestation de service :

Conciergerie de ville : 4 964,47 euros

Espaces verts : 13 804,75 euros

Évènementiel : 5 953,15 euros

Médiation animale : 66,67 euros

Production :

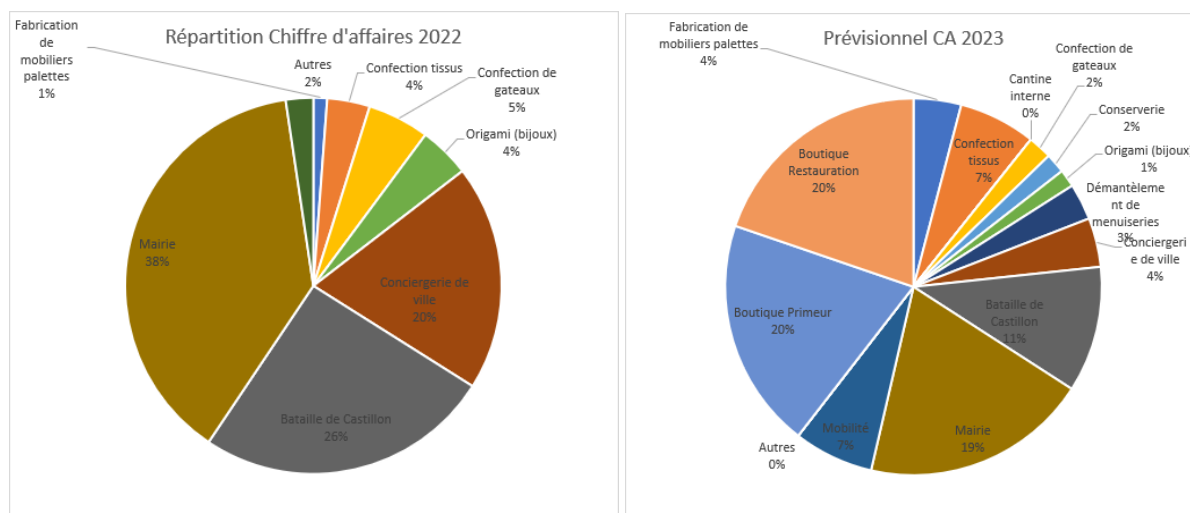
Couture : 1 225,10 euros

Pâtisserie : 1 571,23 euros

Origami : 1 428,94 euros

Menuiserie : 1 052,70 euros

Décomposition par type de travail



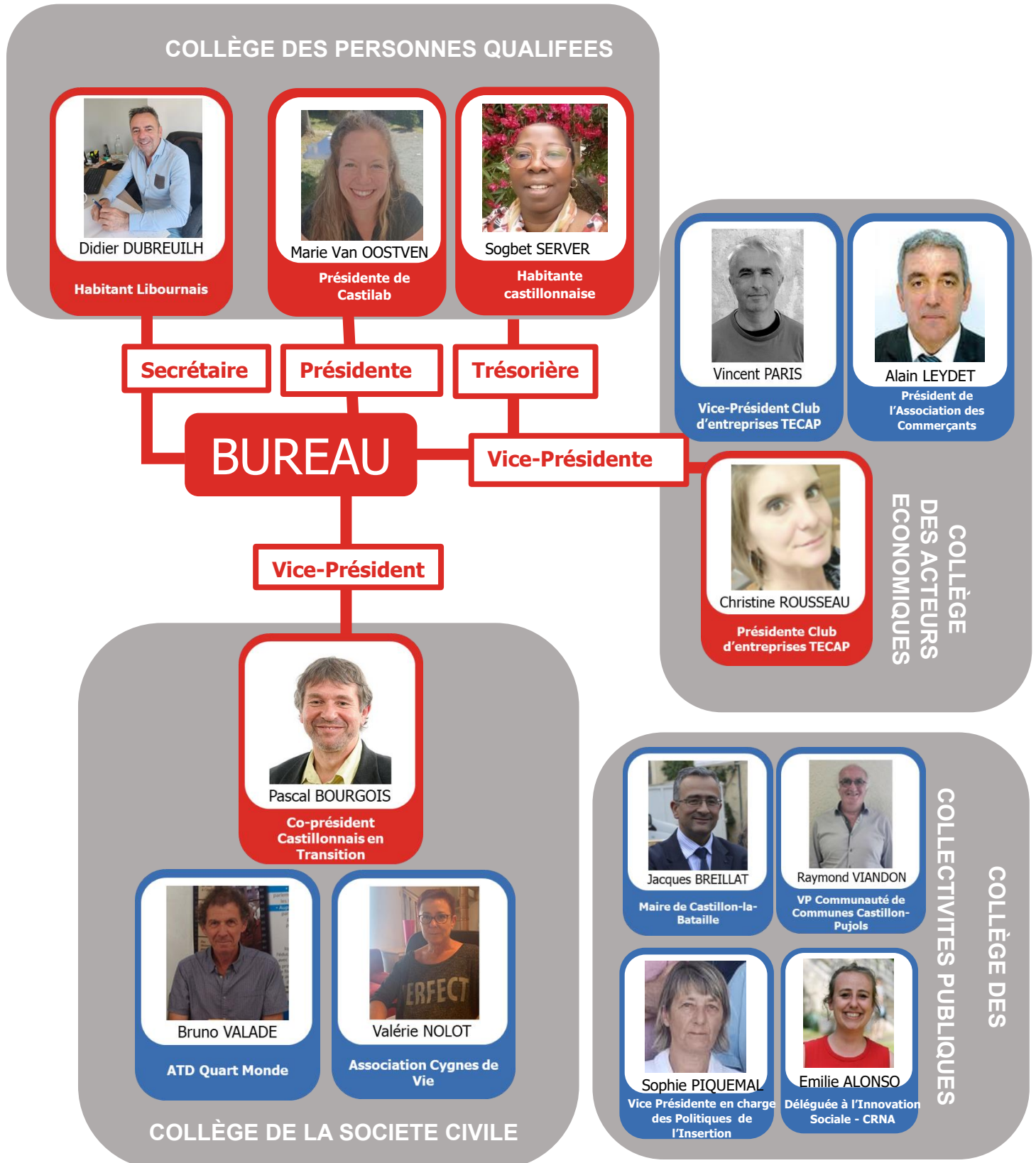
Les données à retenir :

En 2022 : 40% du chiffre d'affaires généré par Castilab provient du client Mairie. Plus de la moitié du chiffre d'affaires est généré par des actions de prestations de services.

En 2023 : Castilab prévoit de diversifier ses clients grâce à la multiplicité de ses activités et de la meilleure visibilité des actions de l'EBE.

7. Organigramme & gouvernance

Le Conseil d'administration (CA) détermine les orientations stratégiques de l'association et veille à leur mise en œuvre. Il est composé de plusieurs administrateurs bénévoles organisés en 4 collèges. Voici sa composition :



8. L'accompagnement des salariés

A. *Accompagnement handicap*

En 2022, 8 salarié.e.s bénéficiaient d'une Reconnaissance de Travailleur Handicapé (RQTH). Grâce au partenariat national de TZCLD avec l'AGEFIPH, décliné localement, Castilab a pu favoriser l'intégration de ces salariés en situation de handicap. La référente handicap, Chrystelle Bossion, et son travail avec CAP Emploi et l'AGEFIPH a notamment permis l'adaptation de certains postes de travail (achats de matériels ergonomiques notamment). L'objectif pour l'année 2023 est de former notre référente handicap afin de maintenir les personnes RQTH à leurs postes, de les accompagner au mieux dans leurs fonctions et d'accueillir les nouveaux arrivants en proposant des postes adaptés à chacun.

Castilab propose également une permanence papier pour ses salarié.e.s rencontrant des difficultés administratives.

B. *Réveil musculaire*

Depuis septembre 2022, Castilab a pour ambition de permettre aux salarié.e.s de se réappropriier leurs corps et de favoriser la cohésion d'équipe grâce au réveil musculaire du mardi matin. Ces séances ont pour ambition de redonner du tonus et faciliter les transmissions corporelles et neuronales. Ces matins sportifs renforcent les équipes grâce à des exercices ludiques et apaisent les douleurs musculaires de certains. Aujourd'hui, ce travail est réalisé bénévolement par notre partenaire Virginie Rabiât. Castilab a pour ambition de pérenniser cet accompagnement pour dynamiser le territoire, dynamiser les salarié.e.s et rétribuer justement le travail fourni par les acteurs investis du territoire.



C. *Accompagnement développement des compétences*

Depuis sa création, l'EBE souhaite accompagner au mieux le développement des compétences de ses salarié.e.s. En se basant sur les expériences des premières EBE et en s'inspirant de celles-ci, Castilab s'est donné comme ambition de se structurer très tôt et de favoriser la montée en compétences des salarié.e.s. Pour cela, une responsable développement des compétences a rejoint l'équipe début novembre. L'objectif est de permettre à chacun.e de se sentir autonome et confiant dans les missions à réaliser. L'objectif pour 2023 est de permettre au maximum de personnes de se former dans les domaines qui les concernent. Cette ambition rejoint l'ambition nationale de TZCLD qui souhaite favoriser la formation de tou.te.s les salarié.e.s intégrant le projet.

Les domaines de formations sont aussi variés que l'équipe : couture, pâtisserie, SST, informatique, compostage, coopération en équipe, etc.



Atelier fresque du climat

Les formations de 2022 :

- Formation compostage
- Atelier fresque du climat et 2 tonnes
- Formation de direction TZCLD
- Gouvernance cellulaire
- Formation couture
- HACCP
- Réparation vélo

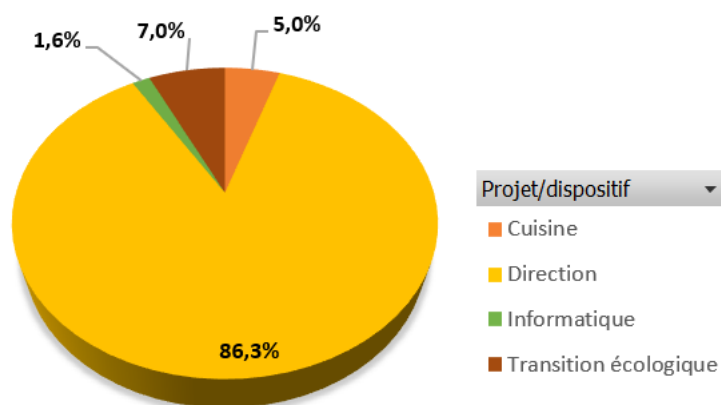
Total heures stagiaires de formation : **278** soit l'équivalent de 37h de formation/ ETP et représente un investissement de 5,5% de la masse salariale.

Les formations prévues pour 2023 :

- Formation référent handicap
- Formation BEBS
- Formation risques sur les machines
- Formation SST, PSC 1 & Incendie
- Formation vente
- Formation coopération en équipe
- Formation pré-embauche
- Formation cake design
- Formation bilan de compétences
- Formation infographie

Total heures stagiaires de formation prévues : **1 924** soit l'équivalent de 62h de formation/ETP et **3,8%** de la masse salariale engagée à la date du 10 mars 2023.

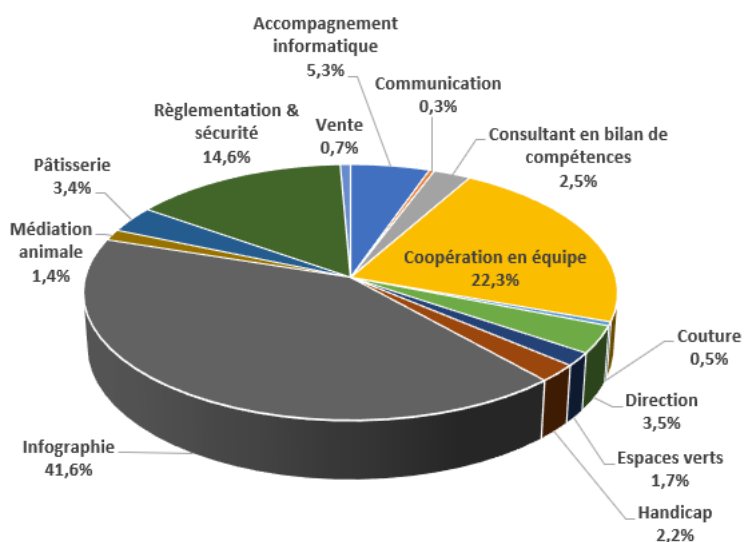
Répartition du temps total passé en formation par projet - 2022



Une formation Direction EBE, organisée par l'Association Nationale Territoire Zéro Chômeur, a permis au directeur de réaliser un « Tour de France » des EBE existantes et de se former à leurs spécificités. L'occasion d'observer leurs forces à reproduire et de prendre conscience de l'importance de structurer rapidement l'EBE.

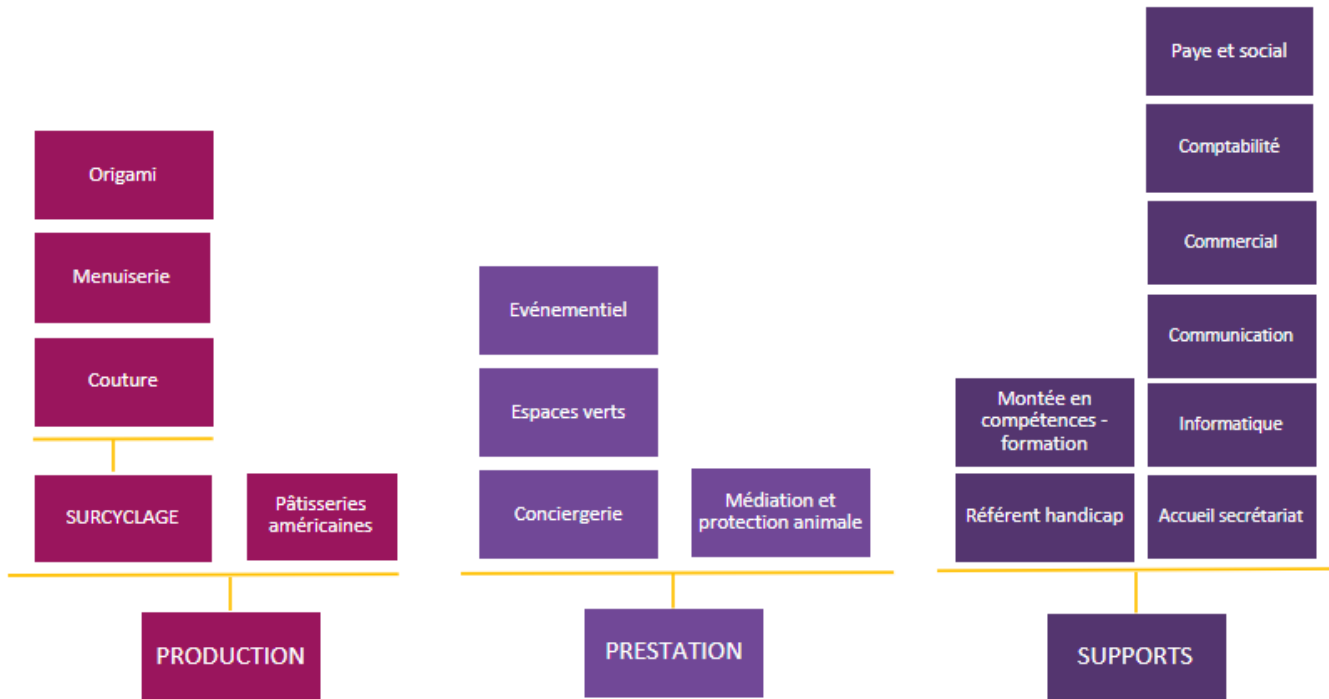
Deux formations ont été organisées autour de la thématique « transition écologique », une fresque du climat et un atelier 2 tonnes, pour donner une vision résolument tournée vers l'écologie à tou.te.s les salarié.e.s.

Formations déjà engagées en 2023



L'année 2023 est une année résolument tournée vers la montée en compétences des salarié.e.s pour améliorer sa communication, la coopération en équipe et le travail dans des conditions sécurisées.

9. Les activités de Castilab



Les activités de Castilab fin 2022

A. Production



a) Le surcyclage

L'économie circulaire est au cœur du fonctionnement de Castilab. L'objectif est de sortir du système « saisir, produire, jeter » et de faire fonctionner un système durable qui minimise le gaspillage en optimisant la valeur que génèrent les ressources. Le « surcyclage » (ou « upcycling ») consiste à utiliser des matériaux ou des produits dont on n'a plus l'usage. L'objet initial est transformé et métamorphosé, sans toucher à l'intégrité de la matière. Au contraire du recyclage dont les étapes nécessitent compostage, destruction, transformations chimiques... (poubelle / déchetterie / recyclage).

1) *Création en origami : une deuxième vie pour les vieux magazines*



Grâce au talent d'une de ses salariées, Castilab réalise des bijoux en origami en revalorisant d'anciens magazines ou autres papiers inutilisés. Les pages des magazines sont choisies avec soin pour proposer une gamme de bijoux délicats. Ces bijoux sont sertis de pierres semi-précieuses et vernies pour permettre leur durabilité. Notre salariée réalise également des décorations en origami comme des décorations de Noël ou encore des décorations de lieux en fonction des événements.



2) L'espace couture : un nouveau souffle pour les vieux textiles

Commande  ONCOCOON



Une commande de 3 000 pochettes a été signée et un prévisionnel de 3 000 autres est en négociation. Beaucoup de talent et de motivation ont été mobilisés et de nouveaux emplois ont été créés pour venir en soutien à la production. Ces pochettes ont été commandées par l'association *Oncocoon* qui propose des petits sacs contenant des fascicules d'aides pour les personnes atteintes de cancer.

Le premier envoi a eu lieu le 8 septembre avec 60 pochettes. A ce jour, **460** pochettes ont été terminées. La confection est toujours 100% récup pour une activité 100% responsable.

Nos couturières ont également confectionné **12 pochettes** d'ordinateur commandées par l'école primaire. Ces pochettes ont été testées pour vérifier la résistance des tissus molletonnés et permettront de stocker et déplacer le matériel informatique des professeurs. Castilab était également présent pour l'organisation de la charte des aînés et pour le 1^{er} marché de Noël de Castillon-la-Bataille. Pour ces événements, les salariées ont confectionné des décorations de Noël, toujours 100% éco-responsable qui font le bonheur des petits et des plus grands.





3) L'atelier menuiserie - palettes



L'atelier menuiserie a été conçu pour revaloriser les palettes inutilisées. Après avoir récupéré et stocké les palettes, les salariés de Castilab regorgent d'ingéniosité et d'investissement pour les mettre au goût du jour. A ce jour, les salarié.e.s ont répondu à une demande de réalisation de sapin de Noël et de panneau indicatif pour les composteurs de la ville de Castillon.

Toujours dans une démarche écologique, ces commandes font vivre les valeurs de l'association qui lutte contre le gaspillage inutile de sapins et de palettes. Dans une démarche éducative, Castilab a également élaboré un partenariat avec LEPI (Libournais Equipe Prévention Insertion) pour sensibiliser des jeunes au surcyclage tout en informant sur les métiers du bois.





b) Alimentation : la pâtisserie américaine

Castilab propose différents types de gâteaux emblématiques de la pâtisserie américaine. Layercake, numbercake, lettercake, cupcake, gâteaux à thèmes & sablés sont proposés pour animer les événements (anniversaires, mariages, « sex reveal », ou autres occasions).

Dans le respect des valeurs de Castilab, tous les ingrédients utilisés sont bio, sauf pour la pâte à sucre.

« La pâtisserie américaine m'a permis d'exprimer ma créativité et de donner l'envie aux gens de céder à la tentation, car la gourmandise est le péché des bonnes âmes ». Coralie Gourd, salariée chez Castilab.

Afin d'asseoir et de valoriser ses compétences, Coralie souhaite se former au cake design. Un nouveau pas pour lui permettre de s'accomplir dans son domaine d'activité.



Gâteau d'anniversaire



Biscuits d'anniversaire

B. Prestations de service

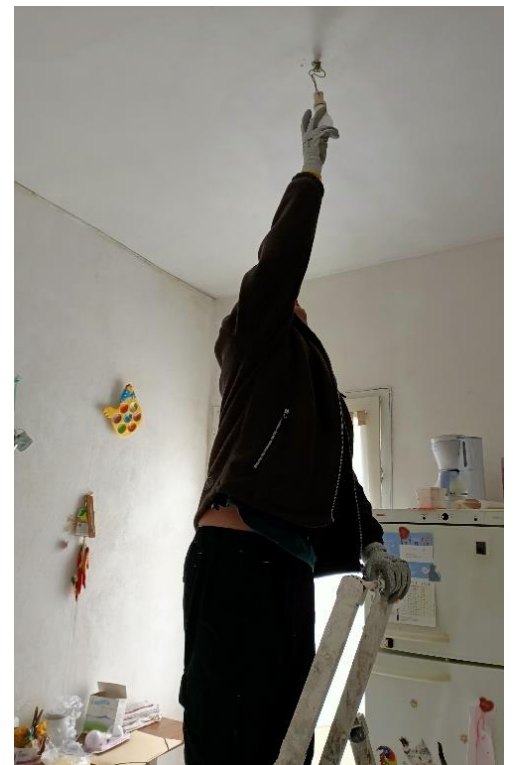


a) Conciergerie de ville

La conciergerie de ville est l'activité pionnière de Castilab. En effet, depuis 2018, un concierge de ville est recruté pour répondre aux besoins du quotidien des Castellonnais. À la suite d'un travail de recensement des travaux utiles, les membres du Comité local pour l'emploi (CLE) ont vu une opportunité créatrice d'emploi.

Aujourd'hui, les tâches sont nombreuses et le travail ne manque pas. D'ailleurs, de nombreux salariés interviennent régulièrement pour venir en soutien compte tenu du nombre de demandes. Du changement d'ampoule à la peinture en passant par la promenade du chien et les courses à domicile, les clients sont ravis des prestations réalisées.

Rapidement, les services de conciergerie de ville sont devenus une vraie réponse face aux besoins du territoire et notamment ceux des habitants. Bien plus qu'un soutien matériel, il permet d'entretenir le lien en allant à la rencontre des personnes les plus isolées.



Quelques chiffres :

- Près de **140** bénéficiaires
- Un chiffre d'affaires élevé à 3362€ en 2020.
- Un chiffre d'affaires élevé à 5432€ en 2021.
- Un chiffre d'affaires élevé à **6849€** en 2022.



b) Espaces verts et embellissement

L'aménagement et l'embellissement des espaces verts fait partie des besoins les plus importants de la ville de Castillon-la-Bataille. Beaucoup de travaux étaient restés en suspens par manque de temps à y consacrer. Grâce aux équipes de Castilab, les espaces reprennent vie et permettent aux habitants de se réapproprier des lieux publics et privés.

1) La Bataille 1453

L'espace de la bataille de Castillon est emblématique de la ville. C'est là que se déroule tous les ans la reproduction de la bataille de 1453, année de la fin de la guerre de 100 ans. C'est ici que se déroule le plus grand spectacle de Nouvelle Aquitaine tous les étés.

Les équipes ont été sollicité afin de maintenir l'espace du spectacle et le préparer pour l'année suivante. Les équipes de Castilab sont sollicités tous les jeudis.



2) Le cimetière

La première mission de Castilab a été de répondre au besoin de désherbage et de nettoyage du cimetière. Compte tenu du succès de cette mission, Castilab s'est vu confier deux missions supplémentaires : gérer les boxes de tri végétaux mis en place sur le lieu et entretenir le cimetière dans la durée.



AVANT



APRES

3) *Le stade*

En plus de cette activité, les équipes de Castilab doivent également entretenir le stade de Castillon-la-Bataille. Pendant la période hivernale, leur mission est de ramasser les feuilles et débroussailler dans les endroits plus difficiles d'accès. Les salariés de Castilab embellissent également le lieu en maintenant les vestiaires et les gradins en état pour que les joueurs puissent s'entraîner dans de bonnes conditions



4) *Embellissement de la ville*



La ville de Castillon-la-Bataille a pour objectif de s'embellir. Castilab a été missionné par la ville pour répondre à ce besoin en ramassant les mégots dans les rues principalement touchées par ce problème. La récupération de ces mégots servira ensuite au réemploi grâce à un projet de vente à une REP (Responsabilité Elargie des Producteurs) qui récupérera ces ressources et les recyclera. L'économie circulaire étant un pilier de la vision de Castilab, ce projet répond encore une fois à une démarche éco-responsable, pleine de sens et forte en emploi.



c) Protection animale, médiation animale et biodiversité

La question du bien-être est un élément fort dans les valeurs de Castilab. Cela concerne le bien-être des salarié.e.s au travail mais également le bien-être de son environnement. C'est dans cette perspective que Castilab, en partenariat avec le CLE et la mairie, a décidé de mettre en place une activité de protection animale, de médiation animale et de protection de la biodiversité.

Les objectifs sont multiples :

- Explorer les besoins des collectivités territoriales (divagation des animaux, création d'un refuge, entretien des sols par éco-pâturage et régulation des espèces). Aujourd'hui un programme de régulation de la propagation des chats et des pigeons a été mis en place.
- Mettre en place des actions de sensibilisation et de médiation animale auprès des publics fragiles et des publics scolaires pour renforcer et développer la confiance et l'estime de soi. Cette action éducative, sociale et thérapeutique favorise la relation à l'autre.



Le projet de médiation animale a déjà reçu un retour favorable auprès des publics fragiles en EPADH. Pierre, le chien ci-contre, a fait l'unanimité et a su apporter du réconfort aux personnes l'ayant rencontré. L'animal favorise le lien, la relation à l'autre. Il est spontané, stimule, éveille, réconforte de manière naturelle. Il permet le partage et une relation authentique. Dans cette perspective l'animal assure un rôle de catalyseur social et procure de l'apaisement. Castilab espère multiplier ses actions dans ce sens afin de recréer du lien là où il est fragmenté.

d) Événementiel



L'EBE a également une activité d'organisation d'événements. Ces événements sont un moyen pour Castilab de mettre à contribution toutes les compétences des salariés des différents pôles d'activités.

1) La Bataille de Castillon

L'été 2022, les équipes ont été mobilisés pour tenir l'auberge.

Le rôle des salarié.e.s était de nettoyer et plus généralement de garantir la propreté de l'espace restauration. Ils ont pu également venir en soutien aux activités de vente et de service.

Les salarié.e.s sont de nouveaux mobilisés pour tenir l'auberge l'été 2023.



2) Organisation charte des aînés



Castilab s'est vu confier son second événement le 14 décembre dernier. L'EBE a réalisé l'ensemble de la décoration de la salle en mettant les talents de ses salariés au profit de la charte. Des arbres de Noël en palettes à la confection du chocolat chaud en passant par la création de cupcake de Noël, toutes les petites mains ont été mises à la contribution de l'événement.

Un service de transport a également été proposé pour les personnes âgées qui n'étaient pas en mesure de se déplacer seuls. Cet événement doit avoir lieu deux fois par an et a pour ambition de maintenir le lien avec les personnes âgées et lutter contre l'isolement. Ce projet est peut-être le point de départ pour d'autres organisations d'événements... !

C. Fonctions supports

Des fonctions d'accueil à l'entretien des locaux, en passant par la facturation, la logistique interne et la comptabilité, les besoins internes de Castilab sont autant d'opportunités de création d'emploi sur le territoire.

Accueil secrétariat : son rôle est d'accueillir les nouveaux salariés, les visiteurs, les nouveaux clients ainsi que toutes les tâches liées au secrétariat.

Comptabilité et ressources humaines : Ce poste est central pour la gestion de toutes les affaires économiques, financière et humaines de l'EBE. Il est le lien avec le gestionnaire de paye.

Commercial : L'objectif de ce poste est de commercialiser les produits et les services réalisés par l'EBE, d'identifier de nouveaux clients et partenaires potentiels, de les rencontrer et de les rallier au projet. La mission centrale restant la construction d'activités et services utiles au territoire.

Communication : Pour améliorer la visibilité, Castilab a créé une page Facebook. L'objectif de Castilab est de se former aux réseaux sociaux pour mieux communiquer sur les activités de l'EBE. Il est important d'apporter une visibilité aux actions de Castilab pour montrer le potentiel d'une structure comme celle-ci et proposer des services utiles aux habitants castillonnais.

Référent handicap : Ce poste est clé pour favoriser l'entrée en emploi adapté. La référente handicap favorise le recrutement, l'insertion et le maintien dans l'emploi des personnes en situation de handicap. En collaboration avec l'AGEFIPH et Cap Emploi, ce poste permet de prendre en compte les spécificités de chacun et de proposer des emplois adaptés à chaque handicap.

10. Temps forts de l'année 2022

A. Installation et ouverture de l'EBE



L'année 2022 a été marquée par des temps importants à commencer par le conventionnement de Castilab en EBE le 13 juillet et son ouverture effective le 18 juillet 2022. Pour cela la mairie de Castillon-la-Bataille a permis à Castilab de s'installer dans les anciens bureaux du trésor public au centre de la ville et d'installer l'atelier menuiserie-palette dans l'ancienne école des filles.

B. L'arrivée des premiers salariés

On ne peut pas parler de l'installation de Castilab sans parler de ses nouveaux employés. Le 18 juillet 2022 voit arriver 11 nouveaux salariés conventionnés dans l'Entreprise à But d'Emploi. Ces contrats signés marquent le début d'une aventure social et économique forte. Sans ces employés motivés, les projets du territoire n'auraient pas pu voir le jour !



Signatures des premiers contrats en juillet 2022



C. Le marché de Noël

Castilab était présente au marché de Noël organisé par Ehpad'equus ainsi que celui organisé par la ville de Castillon-la-Bataille. Ce fut l'occasion d'exposer les bijoux en origami, les décorations de Noël en origami, les décorations en tissu surcyclé, les sapins de Noël en palettes réutilisées ainsi que de proposer des biscuits de Noël et des galettes salées bio. Castilab a également proposé ses services pour réaliser une prestation de père Noël.

11. *Vision d'avenir*

A. Formation pré-embauche

Castilab a pour intention de proposer un parcours d'intégration. Pour 2023, l'objectif est de mettre en place des formations pré-embauche afin de familiariser les futurs employés à l'EBE et son fonctionnement. Ils seront formés au fonctionnement administratif (bulletin de salaire, prise de congé, connaissance du règlement intérieur), au fonctionnement économique (modèle économique EBE) et au fonctionnement humain (la coopération en équipe). Ces formations pré-embauche permettront aux futurs employés de se rencontrer, de prendre leurs marques et de s'immerger progressivement dans la structure.

B. La coopération en équipe

La cohésion d'équipe est un élément fondamental pour la bonne marche d'une entreprise. C'est d'autant plus important dans une EBE où les profils travaillant ensemble sont si différents. Les salarié.e.s viennent d'horizons très divers et ont des capacités et des compétences variables d'un individu à l'autre. C'est une grande richesse avec laquelle il faut apprendre à composer. C'est pourquoi Castilab souhaite former ses salarié.e.s à la coopération en équipe.

C. Nouvelles activités pour 2023 :

a) Favoriser la mobilité

Malgré toutes les initiatives en cours, Castillon-la-Bataille affiche encore des chiffres inquiétants concernant l'emploi : 27% de taux de chômage, 41% chez les jeunes de moins de 25 ans. Une augmentation lors du deuxième trimestre 2022 alors que le chômage diminue partout ailleurs en Gironde. Le niveau de vie moyen en fait (toujours) un des territoires les plus pauvres de France. La récente étude réalisée par KPMG sur les besoins sociaux de la communauté de communes Castillon-Pujols précise le constat : la mobilité est un enjeu majeur pour accéder à l'emploi. Sur les 295 jeunes accompagnés par la mission locale, 74% n'ont pas de permis de conduire. 50% des ménages n'ont pas de voiture à Castillon-la-Bataille.

Dans ce contexte et dans le cadre du Plan de Lutte contre la pauvreté, ce projet de mobilité financé par la DDETS permettra de mettre un coup d'accélérateur au retour à l'emploi. Cet appel à projet finance des véhicules écologiques et propose un service de transport de personnes entre chez eux et leurs lieux de travail, formation, job dating. Dans une démarche écologique et responsable, le projet a également pour ambition de mettre à disposition et de gérer un parc de mobilité (vélos électriques, trottinettes électriques) qui facilitera considérablement la vie des castillonnais.es.

Castilab va également proposer un atelier d’auto-réparation de vélo aux castillonnais.es. En partenariat avec Véli-vélo, cet atelier favorisera l’autonomie mobile des habitant.e.s tout en créant de l’emploi supplémentaire et en alimentant le tissu social.

b) Démantèlement de menuiserie

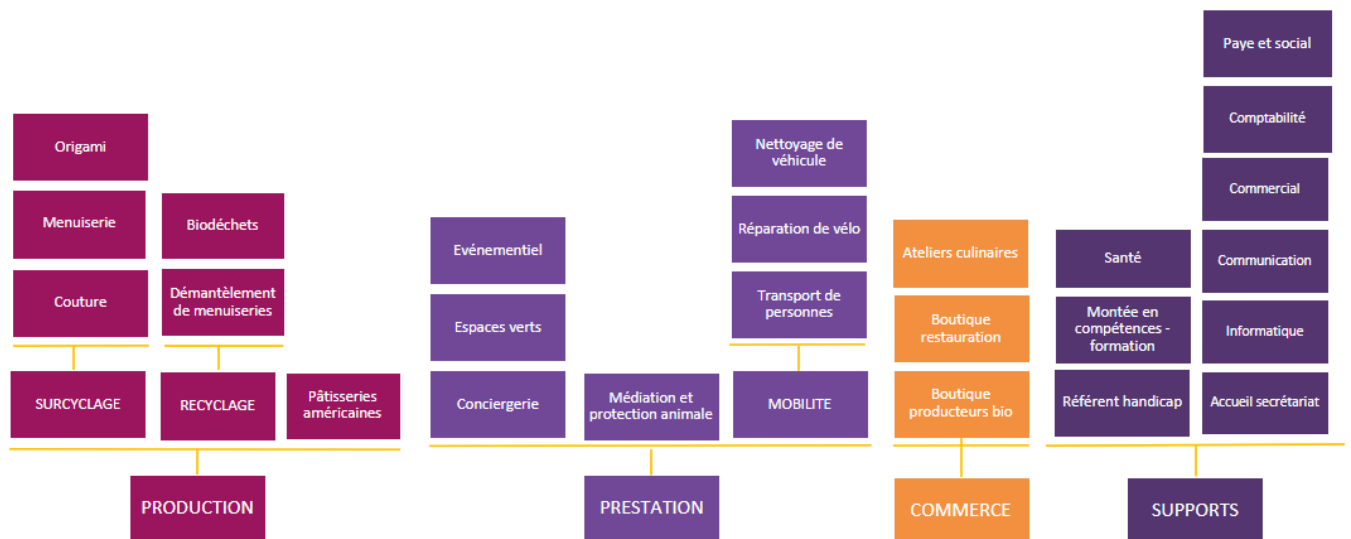
L’économie circulaire fait partie des valeurs fortes de Castilab. C’est pourquoi l’EBE a décidé de se lancer dans le démantèlement de menuiserie. L’objectif est d’être le point de bascule entre le déchet et la matière première. Les clients en amont de la chaîne fournissent les menuiseries : artisans, collectivités, déchetteries, particuliers. Le rôle des salarié.e.s de Castilab est de traiter ces menuiseries, de les trier en petits morceaux et d’en faire de la matière première. L’objectif est donc le réemploi ! Un mot qui est cher à l’EBE.

c) Créer une boutique/espace de restauration

La mairie de Castillon-la-Bataille, en lien avec le comité local pour l’emploi, a sollicité Castilab pour ouvrir une boutique permettant aux producteurs locaux de vendre leurs produits labellisés Bio sur le parcours marchand de la ville (la rue Victor Hugo). Une partie de ces produits seraient utilisés pour proposer une offre de restauration rapide et équilibrée. Galettes, crêpes, soupes antigaspi...

Des ateliers culinaires s’y tiendraient pour sensibiliser à une alimentation saine, favorisant les fruits et légumes et diminuant la consommation de viande.

Castilab espère faire de cet espace un lieu emblématique de l’EBE qui reflète à la fois ses convictions et son dynamisme.



Activités prévisionnelles fin 2023

12. Nos partenaires



COMITE LOCAL POUR L'EMPLOI



CONTACT

5 Esplanade Marcel Jouanno
33350 Castillon-la-Bataille

-

07.48.14.09.73

Contact@castilab.fr

